

ΣΑΚΑΚΙΑ

1ο Κεφάλαιο: σακάκι Chanel



"The hardest thing about my work is enabling women to move with ease, to move like they're not in costume,"..... "Not changing attitude, or manner, depending on their dress - it's very difficult. And the human body is always moving."

Coco Chanel.

- **Η Ιστορία του:**

Το σακάκι **Chanel** είναι ένα σακάκι σε τετράγωνη γραμμή (boxy), με απλή λαιμόκοψη, χωρίς γιακά, με τελείωμα στο ύψος της 1^{ης} περιφέρειας, κανονική μανικοκόλληση, με μονή σειρά κουμπιών και μανίκια συνήθως ¾. Εμπρός στο κέντρο, είτε έχει μία μονή σειρά κουμπιών, είτε οι μόστρες είναι αντικριστά (bord a bord). Το χαρακτηριστικό του όμως είναι το ύφασμά του: εμπνευσμένο από την ανδρική γκαρνταρόμπα, το **tweed**, είναι ένα ύφασμα το οποίο στην πλέξη του χρησιμοποιεί μία ποικιλία από διαφορετικά νήματα, ώστε να αποκτήσει μία «ακατάστατη» επιφάνεια τόσο ως προς την υφή, αλλά και ως προς το χρώμα. Για παράδειγμα μπορούν να χρησιμοποιηθούν έως 12 διαφορετικά νήματα για το στημόνι, ενώ άπειρα νήματα για το υφάδι. Αυτό δίνει άπειρες δυνατότητες συνδυασμών, στους οποίες προστίθενται και εντυπώσεις που προκύπτουν από το είδος της πλέξης, το πάχος του νήματος κ.λ.π.

Το συγκεκριμένο ύφασμα κατασκεύαζαν ήδη από το 18^ο αιώνα τα εργοστάσια της Σκωτίας, προκειμένου να χρησιμοποιηθεί ως επανωφόρι, καθώς ήταν ένα πολύ σφιχτό twill¹ ύφασμα. Από τη Σκωτσέζικη γραφή του, "tweel", προέκυψε εκ παραδρομής τη σημερινή του ονομασία «tweed». Ήταν ένα ύφασμα για τα σπορ ρούχα της υψηλής κοινωνίας.

¹ Twill: Ύφασμα από βαμβάκι ή μείγμα βαμβακιού με λεπτές πλάγιες ραβδώσεις.

Ο χαρακτήρας αυτού του υφάσματος ήταν που προσέλκυσε τη Chanel στα 1924 (πιο συγκεκριμένα η Chanel το εμπνεύστηκε από τα ρούχα του φίλου της, Δούκα του Γουέστμινστερ) και στη συνέχεια ζήτησε από ένα εργοστάσιο της Σκωτίας να αναπαράγει το ύφασμα για τα σπορ ρούχα της. Τα χρώματα των tweed σακακιών της αρχικά είχαν έμπνευση από την Σκωτσέζικη φύση και ήταν ζεστά καφέ και πράσινα.

Το tweed γρήγορα εξαπλώθηκε ως τάση στους οίκους του Παρισιού και κατά τη δεκαετία του 30 συνδέθηκε με το όνομα Chanel και ιδιαίτερα στο σακάκι. Εργοστάσια στη Γαλλία κατασκεύαζαν tweed αποκλειστικά για τον οίκο, ενώ η Chanel συνδύαζε κατά καιρούς διαφορετικά νήματα, μάλλινα, μετάξι, βαμβακερά, λινά, ακόμη και σελοφάν για να δώσει ένα ιδιαίτερο στυλ, εκλεπτυσμένο και πολυτελές, σε ένα υλικό που αρχικά έδειχνε μάλλον πρόχειρο και φτωχό.

Στα 1954 το σακάκι Chanel επιστρέφει για να δώσει έναν αέρα ανανέωσης στη δομημένη σιλουέτα που κυριαρχούσε την εποχή εκείνη κάτω από την επιρροή του Dior. Στις δεκαετίες του 50 & 60 η Chanel παρουσίασε εκ νέου το σακάκι σε χρώματα παστέλ και αυτό έγινε Μόδα ιδιαίτερα όταν φορέθηκε από την Jacqueline Kennedy. Η Jackie O φορούσε πολύ συχνά το ροζ Chanel tweed σακάκι της και αυτό αποτέλεσε σήμα κατατεθέν για την ίδια και έμελλε να αποτελέσει ένα εμβληματικό ένδυμα της γυναικείας γκαρνταρόμπας πλέον.

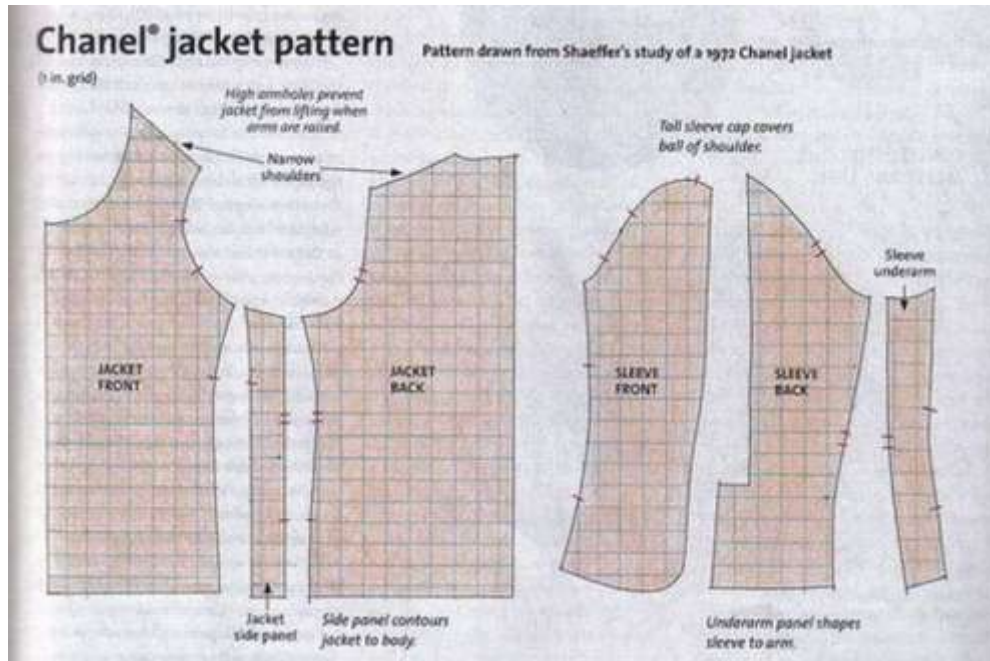
Σήμερα το εργοστάσιο υφασμάτων του Lesage, έξω από το Παρίσι, συνεχίζει να κατασκευάζει το ύφασμα tweed κάτω από τις οδηγίες του Karl Lagerfeld, ο οποίος έχει αναλάβει (από το 1983) να διαιωνίσει το σακάκι και την αισθητική Chanel με την συνεχώς ανανεωνόμενη και ταυτόχρονα διαχρονική παρουσία του στις πασαρέλες.

Τα σημεία αναγνώρισής του είναι, εκτός από το ύφασμά του, η γραμμή του που προσομοιάζει σε ζακέτα (cardigan), οι τετράγωνες τσέπες του τοποθετημένες στο κορσάζ εμπρός, με ή χωρίς κουμπιά, τα κουμπιά τα οποία φέρουν το λογότυπο του οίκου, η πλεκτή φάσα στον ίδιο τόνο ή σε αντίθεση, η οποία διατρέχει τη λαιμόκοψη τη μόστρα και τα μανίκια. Τέλος η αλυσίδα που διατρέχει εσωτερικά το ρούχο για καλύτερο στήσιμο (βάρους), η οποία συναντάται πλέον και ως διακόσμηση εξωτερικά του σακακιού. Η Σανέλ αρχικά δεν τοποθέτησε φόδρα εσωτερικά και για το λόγο αυτό συναντάμε στο τεχνικό του σκίτσο εξωτερικές ραφές, οι οποίες χρησιμεύουν στο να στερεώνονται τα εσωτερικά ρέλια πάνω στις ενώσεις, ως καθαρίσματα.

- **Η γραμμή του:**

Η Chanel σχεδίασε το σακάκι με τρόπο ώστε να εφαρμόζει περισσότερο ως ζακέτα. Να είναι δηλαδή εύκαμπτο και συνεπώς άνετο:

Εικ.1: Το πατρόν



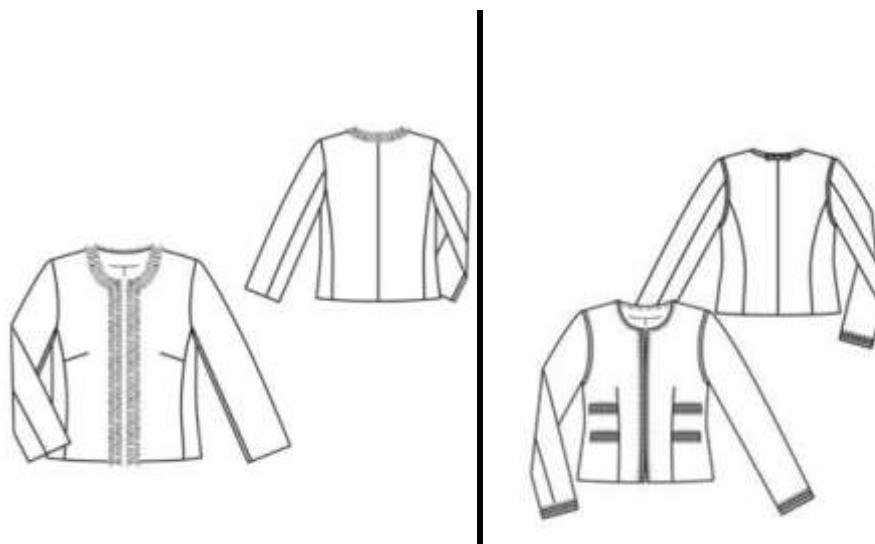
Το πατρόν του σακακιού αποτελείται από 6 κομμάτια: το κορσάζ εμπρός, κορσάζ πλάτη, την πλαϊνή λωρίδα, το μανίκι εμπρός, το μανίκι πίσω και το κατωμάνικο. Ο διαχωρισμός του σε περισσότερα κομμάτια αποσκοπεί στη διατήρηση της boxy γραμμής του με συλιζάρισμα στην πλαϊνή και τα μανίκια, ώστε να επιτυγχάνεται η ζητούμενη άνεση και ευκαμψία.

Συγκεκριμένα, στο πλαϊνό εμπρός κορσάζ δημιουργείται μία ραφή η οποία ενσωματώνει μία πένσα ρεντιγκότα και επιπλέον συλιζάρισμα δημιουργείται στην πλαϊνή ένωση με το πίσω κορσάζ, όπου ενσωματώνουμε την πένσα στήθους. Στα μανίκια, δημιουργούμε πένσες για τον αγκώνα και την καλύτερη εφαρμογή (σαν γάντι) στο βραχίονα.



Εικ.2: μανίκι πατρόν & ύφασμα. Το κατωμάνικο είναι τοποθετημένο/κομμένο λοξά, γεγονός που διασφαλίζει την απαιτούμενη άνεση.

Ωστόσο, πέραν της κλασικής κατασκευής του, βλέπουμε κατά καιρούς διάφορες παραλλαγές στο πατρόν του συγκεκριμένου σακακιού, όπου για παράδειγμα έχουμε κανονική ραφή ρεντιγκότα εμπρός και πίσω στο κορσάζ, ή και πλαϊνή, είτε μία μικρή οριζόντια πένσα στο μανίκι για καλύτερη εφαρμογή στον αγκώνα. Με τον τρόπο αυτό βλέπουμε ότι η boxy γραμμή του μετατρέπεται σε πιο εφαρμοστή, καθώς ο απώτερος στόχος του σακακιού παραμένει η εύκαμπτη και άνετη γραμμή του.



Εικ.3: Παραλλαγές στο σχεδιασμό του προτύπου. Η μισή πένσα στήθους χρησιμοποιείται σε περιπτώσεις σωματότυπου με μεγάλο στήθος.

Πηγές/Αναφορές:

Aldrich W., (2005), Σχεδίαση & Κοπή Γυναικείων ρούχων, Αθήνα: ΙΩΝ. Σελ, 144-145.

<https://www.vogue.co.uk/article/coco-chanel-chanel-jacket-story-film>

https://www.youtube.com/watch?v=UIYSW9_CCC

2ο Κεφάλαιο: Blazer

- **Ιστορικά**

Ο όρος “blazer” προέρχεται από τα κόκκινα blazers του **Lady Margaret Boat Club** (1825), το κλαμπ κωπηλασίας του **St. John's College, Cambridge**. Ήταν από κόκκινη μάλλινη φανέλα. Στη συνέχεια ο όρος χρησιμοποιήθηκε² προκειμένου να περιγράψει οποιοδήποτε χρωματιστό φανελένιο σακάκι για κρίκετ, τένις, ή άλλο άθλημα, ή τελικά για ένδυμα παραλίας.

Ωστόσο, θεωρείται ότι μάλλον ο σύγχρονος όρος περιγράφει περισσότερο το reefer Jacket, που φοριόταν από ναυτικούς σε δύσκολες καιρικές συνθήκες, όταν μάζευαν τα πανιά τους. Τα σακάκια αυτά αρχικά είχαν μαύρα κοκάλινα κουμπιά. Σήμερα, το blazer, μέσα από τις παραπάνω επιρροές, εξελίχθηκε σε ένα μάλλινο σακάκι, σε σκούρο μπλε χρώμα με μόνο ή διπλό κούμπωμα και μεταλλικά κουμπιά (εικ.4).



εικ.4



εικ.5

Στη δεκαετία του 60 καθώς και κατά την αναβίωση του Mods Look στα τέλη του 70 γίνονται «Μόδα» τα ριγωτά μπλέιζερ που φορούν οι Mods. Τα σακάκια αυτά φέρουν συνδυασμό από 3 χρώματα ρίγες διαφορετικού πάχους, με τρία κουμπιά εμπρός σε μονή σειρά, σχισίματα στις πλαινές ή το κέντρο πίσω, και μανσέτες με πολλά κουμπιά (εικ.5). Πολλά γνωστά συγκροτήματα της εποχής φορούσαν blazers: The Rolling Stones, The Beatles, The Animals, The Troggs. Αρχικά τα σακάκια αυτά ήταν ριγέ ενώ αργότερα φέρουν ένα ανοιχτόχρωμο τελείωμα στον ποδόγυρο τα μανίκια τη μόστρα και γύρω από τον γιακά.

² *Daily News*, 22 August 1889

Έως το 2000, τα blazer υιοθετήθηκαν ως βασικό κομμάτι της γυναικείας γκαρνταρόμπας, σε διάφορα μήκη, με γυρισμένα μανίκια και σε διάφορα χρώματα. Βασικό χαρακτηριστικό ωστόσο παραμένει το μάλλινο ύφασμά του και ο σπορ χαρακτήρας του.

- **Η γραμμή του**

Το blazer πέρα από το παραδοσιακό κόψιμό του, εμφανίζεται σε παραλλαγές, ανάλογα με τις εφαρμογές που επιθυμούμε, κυρίως πάνω στο γυναικείο σώμα. Ένα κλασικό blazer έχει γιακά πέτο, η γραμμή στυλ του πέτου κάνει μία χαρακτηριστική γωνία, έχει δύο εμπρός κάτω τσέπες με καπάκια και μία μικρή λοξή στο στέρνο (από τη μία πλευρά), θέση όπου τοποθετείται ένα μικρό μαντήλι. Ωστόσο, αυτά τα χαρακτηριστικά του μετατρέπονται, ανάλογα με το σχέδιο (εικ 6).



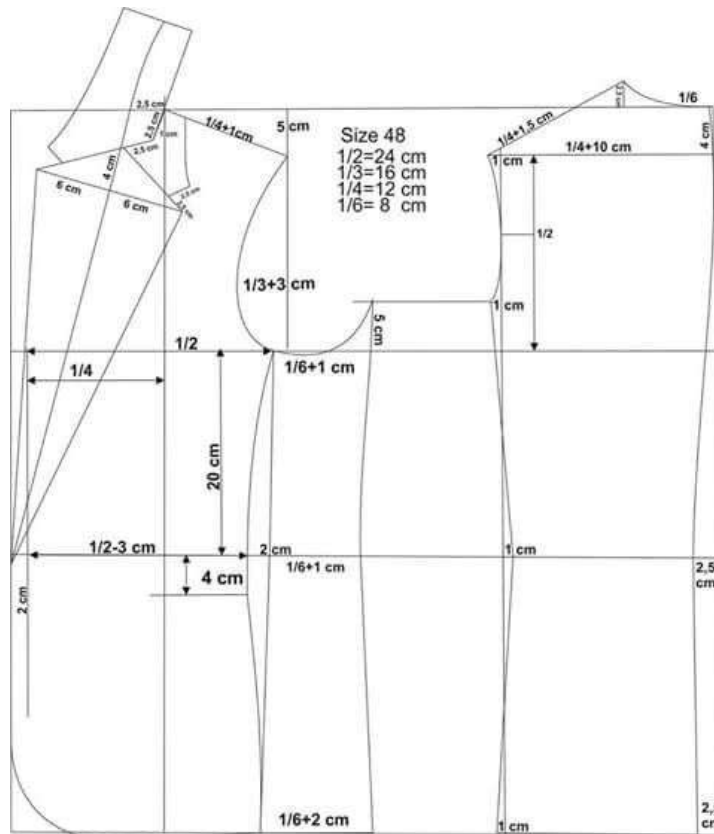
Η ραφή ρεντιγκότα είναι η κλασική ραφή στο μπλέιζερ, η οποία είτε βρίσκεται στο κέντρο εμπρός είτε στο πλάι και το ίδιο ακολουθεί και πίσω. Συμπληρωματικά μπορούμε να προσθέσουμε μία πένσα μέσης ή μία μισή πένσα στήθους όταν πρόκειται για γυναικείο μπλέιζερ (εικ7).



εικ.7

Κατά την κατασκευή του, είναι σημαντικό να σχεδιάσουμε τις εφαρμογές του, τόσο στο κορσάζ, όσο και στο μανίκι, ενώ μπορούμε να εφαρμόσουμε τη λογική του πλαϊνού κομματιού, το οποίο θα κοπεί λοξά προκειμένου για καλύτερες εφαρμογές.

Εικ.8 Το πατρόν



Πηγές/Αναφορές:

Aldrich W., (2005), Σχεδίαση & Κοπή Γυναικείων ρούχων, Αθήνα: ΙΩΝ. Σελ, 146-151.

3ο Κεφάλαιο: το Σμόκιν³ (smoking)

Το σμόκιν είναι ένα επίσημο, μετρίου μήκους, ένδυμα συνήθως από βελούδο ή μετάξι ή έναν συνδυασμό των δύο, με έναν χαρακτηριστικό γιακά που ουσιαστικά αποτελεί συνέχεια του πέτου, γυρισμένα μανίκια και κουμπιά εμπρός σε μονό κούμπωμα.

Το σακάκι σμόκιν σχεδιάστηκε ως ένδυμα το οποίο προορίζονταν για τους άνδρες που κάπνιζαν. Ήταν αρχικά ένα σακάκι με ουρά, που στη συνέχεια απλοποιήθηκε και τυποποιήθηκε ως ένα επίσημο ένδυμα χωρίς ουρά, κατά το παράδειγμα του τότε πρίγκιπα και αργότερα βασιλιά Εδουάρδου VII.

Στα 1850 το σακάκι σμόκιν ορίστηκε ως ένα είδος ρόμπας για το σπίτι (*Gentlemen's Magazine of London*), από ακριβό ύφασμα βελούδο ή μερινός⁴, με φόδρα χρωματιστή και στολισμένο με περίτεχνο κούμπωμα όπως τα βραδεμβούργια⁵. Το ένδυμα αυτό θεωρούνταν πολυτελείας και λίγοι μπορούσαν να το αγοράσουν (λόγω του ακριβού του υφάσματος) και για το λόγο αυτό οι πλούσιοι αρέσκονταν να ποζάρουν στα πορτραίτα τους φορώντας αυτό το πολυτελές ένδυμα σπιτιού.

Από αυτό το μεταξωτό ένδυμα σπιτιού προέκυψε αργότερα το κοντό σμόκιν σακάκι. Όταν στα μέσα του 19^{ου} αιώνα το κάπνισμα έγινε Μόδα στην Αγγλία, το σμόκιν χρησίμευε ως το ένδυμα που φορούσε ο άνδρας που έβγαίνει να καπνίσει. Ο στόχος ήταν να απορροφά τον καπνό και να προστατεύει το κανονικό του σακάκι από τις στάχτες.

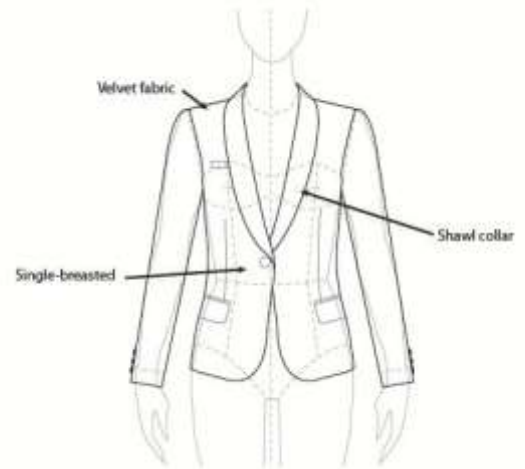
Το σακάκι σμόκιν υπήρξε ιδιαίτερα δημοφιλές κατά το 1^ο μισό του 20^{ου} αιώνα, καθώς ήταν συνώνυμο της κομψότητας, της πολυτέλειας, αλλά και της άνεσης. Φορέθηκε και έγινε κατά καιρούς Μόδα από σημαντικές προσωπικότητες, όπως ο Cary Grant και ο Frank Sinatra, ενώ από τα μέσα του 20^{ου} αιώνα, περιορίστηκε η χρήση του ως ένα τυπικά επίσημο ένδυμα.

Μπορεί το σμόκιν να είναι ένα επίσημο ανδρικό σακάκι, αλλά ο γιακάς του με το ίδιο όνομα, μπορεί να συνδυαστεί και με πιο σπορ σακάκια. Θεωρείται ιδιαίτερα κολακευτικός στα γυναικεία σακάκια, λόγω του αρμονικού αγκαλιάσματος του λαιμού και της συνέχειάς του στο ντεκολτέ. Πολύ συχνά ο γιακάς του είναι σε άλλο ύφασμα από το σώμα, συνήθως σατέν. Οι τσέπες είναι «φιλέτο» με καπάκι και είναι δύο. Σατέν μπορεί να είναι και οι γραμμές του φιλέτου στην τσέπη, όπως και τα κουμπιά στα μανίκια (εικ. 9).

³ Ο όρος Σμόκιν (Le smoking) χρησιμοποιείται σε αρκετές ευρωπαϊκές γλώσσες (γαλλικά, γερμανικά, κ.α) για να περιγράψει το ένδυμα το οποίο στις αμερικάνικες πηγές αναφέρεται ως “tuxedo” και οι Άγγλοι ονομάζουν “dinner jacket”.

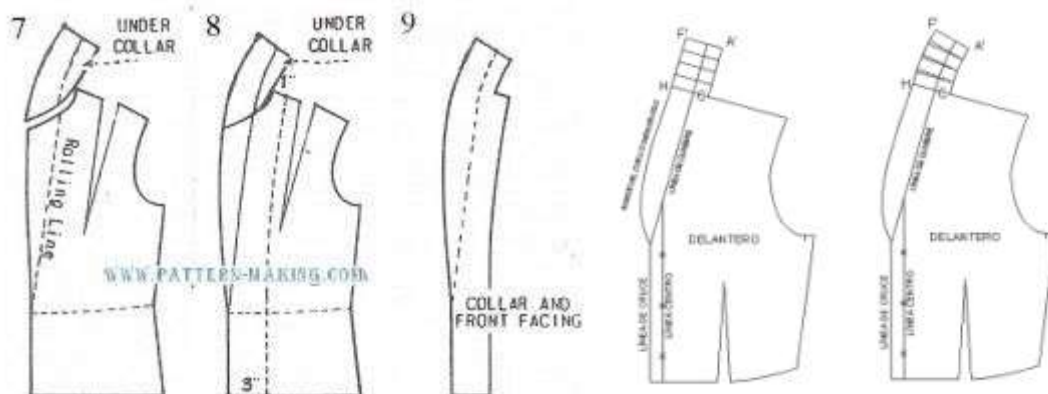
⁴ Μαλλί μερινό (merinos): ποικιλία μαλλιού υψηλής ποιότητας που προέρχεται από την ομώνυμη ποικιλία προβάτου, το οποίο αρχικά εκτράφηκε στη νοτιοδυτική Ισπανία (12^{ος} αι. μ.Χ) και στη συνέχεια και μέχρι σήμερα, στην Αυστραλία και Νέα Ζηλανδία.

⁵ Brandebourgs: είδος κουμπώματος που έφεραν οι στολές των γερμανών στρατιωτών και στην απλοποιημένη του μορφή θυμίζει το κούμπωμα των μονγκόμερι.



εικ.9. κλασικός σμόκιν γιακάς

• Το πατρόν του (εικ.10)



Πηγές/Αναφορές:

Aldrich W., (2005), Σχεδίαση & Κοπή Γυναικείων ρούχων, Αθήνα: ΙΩΝ. Σελ, 132-133.

4ο Κεφάλαιο: Το σακάκι Spencer (mess jacket)

Το Spencer είναι ένα κοντό (στο ύψος της μέσης) με διπλή σειρά κουμπιών σακάκι. Προέρχεται από τα 1790 και πήρε το όνομα του από τον Άγγλο πολιτικό George Spencer. Ήταν ένα μάλλινο φράκο χωρίς την ουρά του. Υιοθετήθηκε από τους Βρετανούς αξιωματικούς του στρατού σε επίσημα γεύματα και για το λόγο αυτό ονομάστηκε *mess jacket*⁶. (εικ.11)



εικ 11. Σακάκι του Ναυτικού στα 1900

Το σακάκι Spencer έγινε Μόδα στη γυναικεία ενδυμασία κατά την περίοδο της Αντιβασιλείας (1790-1820) και κατά το στυλ της Αυτοκρατορίας. Ήταν ένα κοντό στενό σακάκι, το οποίο φοριόταν ως ζακέτα και το τελείωμά του ήταν λίγο πιο πάνω από τη γραμμή της μέσης (εικ.12). Η γραμμή του ακολουθούσε αυτή του φορέματος. Πολλές φορές υπήρχε μία μισή μπάσκα στο πίσω μέρος του κορσάζ.



εικ.12. Spencer σακάκι, εποχή Αντιβασιλείας (Regency).

⁶ Mess hall: ο χώρος εστίασης του στρατού.

Η χρήση του όρου συνεχίστηκε και κατά τον 19^ο αιώνα, για να περιγράψει οποιονδήποτε τύπο κοντού σακακιού. Στην Αυστραλία & Νέα Ζηλανδία ο όρος χρησιμοποιήθηκε για να περιγράψει έναν τύπο ζεστού εσώρουχου. Γι' αυτόν το λόγο και σήμερα, αν και γενικά περιγράφει το κοντό σακάκι, πολλές φορές είναι συνώνυμο της πλεκτής στενής ζακέτα του γιλέκου. Το spencer φορέθηκε από τους άνδρες ως επίσημο ένδυμα στις δεκαετίες 20 & 30, (εικ. 13) ενώ το συναντάμε και στα 50s, με πεσμένους ώμους και $\frac{3}{4}$ μανίκι, κάτω από τις επιταγές του Dior, ως κομμάτι της γυναικείας γκαρνταρόμπας. Από το τελειώμά του στη μέση, μπορούσε να έχει και μπάσκα, 20 εκ περίπου κάτω από τη μέση (εικ. 14).



εικ. 13. Σακάκι spencer στα 1930



εικ. 14. Σακάκι spencer του Christian Dior

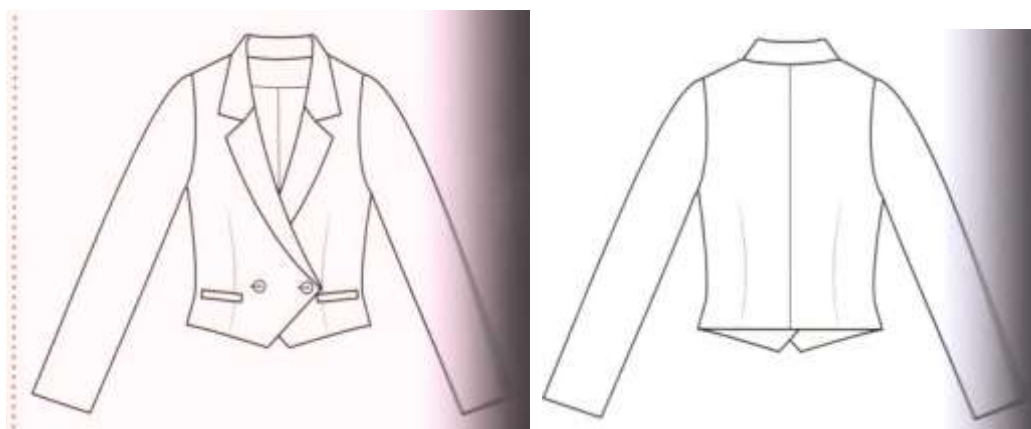
Στη δεκαετία του 80, ως κομμάτι της γυναικείας γκαρνταρόμπας συνδυασμένο με παντελόνι μπάγκι ή πένσιλ φούστα και ιδιαίτερα τονισμένους ώμους, έδινε μία αίσθηση δυναμισμού στο γυναικείο σώμα.



εικ.15. 80s YSL spencer smoking jacket

- **Η γραμμή του**

Το σακάκι spencer είναι ένα ένδυμα στενής γραμμής, που στυλιζάρεται στο σώμα με τη βοήθεια πενσών, ενώ στο ύψος της μέσης όπου τελειώνει, είναι στενό. Μπορεί να έχει γιακά πέτο ή σμόκιν, μονή ή διπλή σειρά κουμπιών. Συνήθως είτε έχει μία λοξή τσέπη στο στήθος, θέση για το μαντήλι, είτε η τσέπη παραλείπεται.



εικ.14.

Αναφορές:

Aldrich W., (2005), Σχεδίαση & Κοπή Γυναικείων ρούχων, Αθήνα: ΙΩΝ. Σελ, 145-149.

5ο Κεφάλαιο: Jean Jacket



Το jean jacket, αλλιώς Denim Jacket, είναι ένα εμβληματικό πλέον ένδυμα της casual & unisex γκαρνταρόμπας, το οποίο εμφανίστηκε στις Ηνωμένες Πολιτείες στα τέλη του 19^{ου} αιώνα. Το συναντάμε επίσης ως **Trucker Jacket** και είναι φτιαγμένο από ντένιμ ύφασμα. Αρχικά συνόδευε το τζην παντελόνι, ως ρούχο εργασίας, που φορούσαν οι εργάτες στον σιδηρόδρομο και τα ορυχεία της Δύσης, ενώ αργότερα καθώς προβλήθηκε αρκετά στις ταινίες western από τους cowboys, έγινε ιδιαίτερα δημοφιλές και υιοθετήθηκε-όπως και τα τζηνς- από την επαναστατημένη νεολαία της εποχής.

- Το 1^ο καταγεγραμμένο τζάκετ αποδίδεται στον επίσης δημιουργό του ντένιμ παντελονιού Levi Strauss, δέκα χρόνια αργότερα από τα τζηνς, περί τα 1880.
- Στα 1905 κυκλοφορεί στην αγορά για πρώτη φορά , το 506 XX από την Levi Strauss & Co.
- Στα 1931 η εταιρεία Lee λανσάρει στην αγορά το 101J γνωστό ως Slim, που μοιάζει περισσότερο με το σημερινό και είναι ελαφρώς πιο κοντό και στενεύει στο τελείωμα. Αργότερα, στην παραλλαγή του με κοτλέ γιακά, θα κάνει θραύση με το όνομα «Rider».
- Στα 1948 η Wrangler θα λανσάρει το 11MJ, αρχικά με κουμπιά εμπρός και ως το 1950 θα αντικατασταθούν με φερμουάρ.
- Στα 1953 η LS & Co θα λανσάρει το 507με διπλές τσέπες εμπρός, ενώ τρία χρόνια νωρίτερα είχε κυκλοφορήσει ένα πιο γυναικείο μοντέλο, πιο ελαφρύ στο ύφασμά του, που φοριόταν όμως και από άνδρες.
- Η LS & Co, στα 1962, θα κυκλοφορήσει το 557XX, το οποίο μοιάζει με το σημερινό, γνωστό και ως trucker Jacket, λίγο πιο στενό, με δύο μπροστινές τσέπες, τριγωνικές ραφές εμπρός και άνοιγμα στα μανίκια.



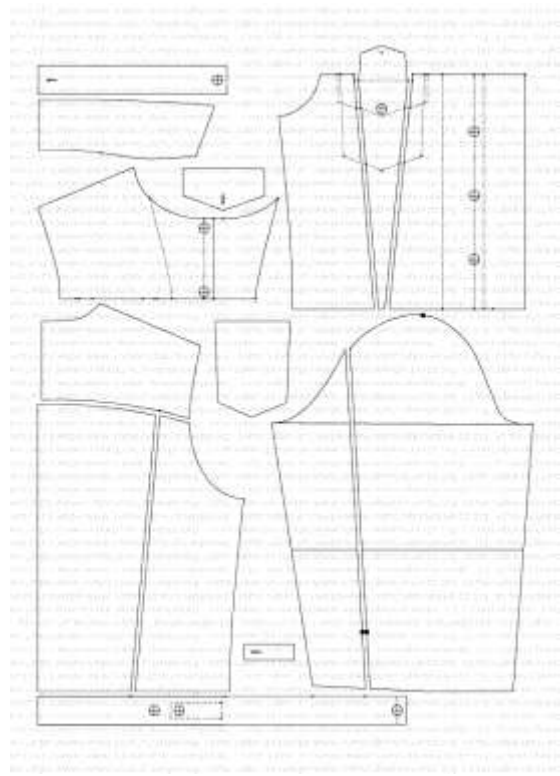
Levi's 506XX 1905



Lee Rider Jacket



Wrangler 11MJ 1948



Σχεδιασμός-ανάλυση του πατρόν του & τεχνικό σκίτσο.